

馬修連恩聲音雕塑 《Consonance》

2017/9/15(五)起
本館第二特展室

「Consonance 聲音雕塑」是一件透過音響科技與感應器打造的360度環繞多聲道聲音藝術互動裝置，完整再現臺灣布農族舉世聞名的文化瑰寶〈八部合音〉所帶給聆賞者的壯闊與感動。



「Consonance 聲音雕塑」為國際知名音樂人馬修連恩 (Matthew Lien) 以 16 支麥克風分別錄下 16 名布農族人的歌聲，再於展場內以 16 支特別設計的揚聲器排成一個大圓，參觀民眾可以站在圓的下方，感受布農族的八部合音從揚聲器中傳出，想像自己就站在布農族人合唱的現場。

器排成一個大圓，參觀民眾可以站在圓的下方，感受布農族的八部合音從揚聲器中傳出，想像自己就站在布農族人合唱的現場。

與祖先對唱：
海端鄉布農族 Pasibutbut 特展Singing with Ancestors: Special Exhibition of Pasibutbut of the
Bunun in Haiduan Township2017/9/15(五) ~ 2018/9/15(六)
本館第二特展室

1943 年日本音樂學者黑澤隆朝在東部布農族崁頂部落調查，首次聽到「Pasibutbut (祈禱小米豐收歌，亦稱八部合音)」，受到極大震撼，他寫下「那歌聲之優美，無以言喻」的感觸，心情久久未能平靜下來。



黑澤隨後於 1953 年在 ICTM (國際傳統音樂學會) 發表論文，以 Pasibutbut 獨特的合音與泛音的半音階唱法，提出音階產生論，引起國際學界高度重視。6、70 年後 Pasibutbut 在布農族內部社群卻各有不同發展；本特展以此為主軸，透過本館連結海端鄉布農族文化館及部落進行調查，於祭儀、田野應用的實際狀況，並藉由錄音科技的無遠弗屆，開創族人穿越時空與祖先對唱的奇特經驗。

臺灣打工度假青年鏡頭下的澳洲

2017/11/24(五) ~ 2017/12/24(日)
本館二樓餐廳

每年有近三萬名台灣年輕人在澳洲打工度假，適應完全不同的語言、文化和工作環境，年輕朋友們眼中的澳洲是何種風貌？透過精選的 34 張攝影作品完整呈現。青年背包客們藉由「打工度假計畫」勇於突破、追尋自我、思考未來、珍惜友誼與體會生命的意涵。也藉此更深刻體認對土地對自然萬物的尊重；尤其是徜徉在遼闊天地與自然之美時，所生敬畏和感動！



荒野中的裝置藝術 Installation Art in the middle of nowhere
攝影／劉亨達 Heng-Da Liu

特展講座 拿我的青春，夠不夠買一個世界遺產？

2017/12/13(三) 14:00-17:00
本館 2058 教室

攝影：Alex Hong

講者 | 從泥土到嘴唇 - 賴咏華

為什麼我們要保存文化？沒有了文化會怎麼樣嗎？世界上其他國家又是怎麼保存自己的文化呢？在這個時代長大的小孩子，跟自己的阿公阿嬤越來越不像，卻跟地球另一端素不相識的十億個年輕人越來越像，我們都用一輩子來回答兩個非常龐大的問題：「我是誰？我從哪裡來？」我們需要文化當成墨水才有辦法寫下答案，而土礬可以提供那千分之一的墨水。

※ 講座包含磅米芳 (爆米香) 體驗，全程參與者可現場品嚐

《A Plastic Ocean 怒海控塑》特映暨映後座談

2017/12/20(三) 14:00-17:00
本館 2058 教室

從一位追尋藍鯨蹤跡的記者開始，他驚訝的發現純淨的海洋裡竟然有塑膠垃圾！於是開啟了團隊追查塑膠流向海洋的旅程。他們花了四年，走訪全球 2,000 多個地方，團隊揭開塑膠污染的驚人真相，並提供解決之道。

kulumah (回家) - 第五屆原住民青年藝術節
暨台東縣高中職原住民青年聯合展演

5th Taiwan Indigenous Youth Arts Festival

2017/6/6(二) ~ 2018/1/7(日)
本館第一特展室

第五屆原住民青年藝術節主題展示 - 「kulumah (回家)」藝術創作特展「Lumah」在布農語意為「家」，是居住和生活核心。本特展以「kulumah (回家)」為主題，邀請臺東縣高中職原藝班青年與海端鄉耆老、中壯輩木雕家作品共同展出，可以看出當代布農族木雕藝術創作的樣貌，也反映出族人的生活，與人群、環境之間關係，同時藉由藝術創作進行兩代原住民之間的對話。

玉見臺灣：史前與當代之交會特展

Ignite the Stories Behind Taiwan Jade

2016/12/14(三) ~ 2017/12/14(日)
本館第三特展室

千年來，臺灣玉的起落，讓我們「玉見」臺灣的歷史深度、文化厚度與美感的高度！

臺灣玉 - 臺灣特有的玉石、史前到現代的珍寶、臺灣到東南亞的交流見證，特展從礦物、產業、考古、史前及文創等面向揭開五個「點燃」的故事。

遠古的榮耀—臺灣史前文化特展

2017/9/16(六) ~ 2017/12/31(日)
總統府第 107 特展室

本展呈現臺灣東部 3,500 年前至今的南島語族物質文化，以卑南文化中的玉器及陶器為代表，另輔以臺灣東海岸的舊石器文化，展現史前時代的東臺灣令人讚嘆的文化內涵。透過這些文化的展現，一窺卑南文化與臺灣其他文化之關連性，以及遠古時代臺灣與環太平洋國家的貿易關係。



穿梭在發展計畫中的人類學家

2017/11/3(五) 14:00-17:00
本館 2058 教室

講者 | 邱韻芳 (國立暨南國際大學東南亞學系副教授 / 原住民族文化教育暨生計發展中心主任、原鄉發展跨領域學士學位學程原住民族專班主任)



2009 年起，我參與了原民會部落營造計畫的輔導工作，因而對於當代臺灣「部落發展」現象有了更具體的瞭解。族人如何在計畫的框架中理解、實踐、再現所謂的「文化」與「傳統」？這是最關注的焦點，並進而思索身為人類學家，在其中能夠扮演的角色。

跨越障礙·友善平權
—談國立故宮博物院的視障觀眾服務2017/11/22(三) 14:00-17:00
本館 2058 教室

講者 | 呂憶皖 (國立故宮博物院教育展資處副研究員兼科長)

故宮為提昇視障觀眾的參觀品質，自 2017 年 6 月起推出「視障觀眾多元友善服務」，這五項新增的服務項目包括口述影像語音導覽、「國寶總動員」動畫片口述影像版、觸覺地圖、點字參觀手冊、觸摸輔具等，更加豐富視障觀眾的參觀經驗。

日本織姬之里——福島縣奧會津大沼郡昭和村的
苧麻工藝和績麻示範2017/11/24(五) 14:00-17:00
本館 2058 教室

主講 | 菅家博昭 示範 | 菅家洋子 翻譯 | 馬芬妹

日本福島縣奧會津大沼郡昭和村自古即以生產苧麻聞名，是提供越後上布的最佳原料。菅家博昭 30 年來長期研究昭和村苧麻工藝文化及各種文物史蹟，為當地苧麻保存會和工藝博物館進行詳細調查記錄出版。菅家洋子自昭和村苧麻體驗制度結業，目前是苧麻技術織姬，從事保存苧麻工藝，從栽種取織到績麻織布無不精通。

歡迎想從事苧麻工藝與織布的朋友前來交流！

※ 以上三場講座均提供公教研習時數 3 小時

線上報名 | <http://reservation.nmp.gov.tw/>



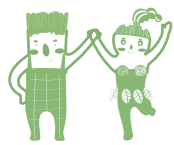
創客史前Q小物

2017/11/26、12/3 (日) 14:00-16:00
教育資源中心

Q 版史前文物一個個穿越時空，從史前來到現代，發揮您的創意運用文物輪廓創作其紋路，利用掃圖裁藝機裁切轉印於生活用品素材上，即可做個專屬於自己的文創小物帶回家哦！

■ 11/26 - 輕巧棉布收納包

■ 12/3 - 印記橡皮章



活動費用 | 酌收材料費 100 元

報名對象 | 一般大眾、教師、親子、志工

報名方式 | 網上報名 <http://reservation.nmp.gov.tw/>

聯絡洽詢 | (089)381166 轉 523 或 592。

聽繪本故事玩戳戳樂

Guided Reading Session: Picture Books

透過有趣的故事，可以涵融嚴密的思考，我們為孩子設計了精彩的故事與遊戲，全程參與聽故事活動，還可以當場玩戳戳樂遊戲！

時間 | 11/19、12/17 (週日) 10:00~10:30

地點 | 教育資源中心 講者 | 故事媽媽

免費，每場限 25 人，

報名請洽 (089)381166 轉 523 或 592。



考古文物3D資料庫

3D 模型播放新功能上架囉！

國立臺灣史前文化博物館於今年推出臺灣第一個3D 文物模型資料庫 (3d.nmp.gov.tw)，目前於資料庫中已有 81 件考古文物，使用者可以藉由文物時代、類別與出土遺址進行搜尋，並且可以直接於網頁上瀏覽 3D 模型，不需另外安裝其它程式，即可從任意角度觀看考古文物。

想享受在家觀看考古文物的感受嗎？透過下方QRcode 進行連結，待 3D 模型載入後點選文物視窗右下角之播放符號，您的行動裝置馬上成為一個數位文物展示櫃，這件出土於卑南遺址距今約 3000 年前的雙豎把小陶罐將會自動旋轉，您即可慢慢欣賞史前陶藝技術的風采！



野食製作~竹筒飯

2017/11/18 (六) 14:00-16:00
卑南遺址公園

竹筒飯是許多原住民節慶活動時的米食料理，一般人野外炊煮也會就地取材利用中空的竹子當容器，煮出融合竹子與月桃特殊香氣的竹筒飯。



掃圖裁藝機創作~個性風杯墊

2017/12/23 (六) 14:00-16:00
卑南遺址公園

相信每個人心中都住著一位名為創意的小精靈，隨手一畫也許是一朵花一棵樹或是無限想像的幾何圖形，經由掃圖裁藝機就能化成實用的個性化生活用品，非常適合親子共同創作。



活動費用 | 酌收活動費每人 110 元

報名對象 | 一般大眾、教師、親子、志工

報名方式 | 網上報名 <http://reservation.nmp.gov.tw/>

教師請逕上全國教師在職進修資訊網報名。

聯絡洽詢 | (089)233466#210 李小姐

愛分享 x 聖誕園遊會

2017/12/16 (六) 10:00-16:00
本館二樓迴廊

在凜冽寒冬的聖誕前夕，結合地方文創業者、社福團體、手工藝、有機農民與風味美食攤商，邀請更多遊客或臺東市民前來體驗不同氛圍的史前館，現場設立攤商所得捐贈或民眾自由捐贈社福團體區，一同把愛心傳遞出去做愛心，分享愛的能量，創造美好的聖誕回憶！



入秋 漂向東南岸的一段旅程
海風 山嶺 田野 溪流 村落
駐足於後山寧靜的博物館 穿過遼闊庭園
推入小紅樓的門簾
在一道屏風後猶如踏入另一個時空
這兒 您將意外地領略文旅的風采
品嚐台東精緻的食尚料理
歸途中 在短暫悠遊於山海的行腳過後
無疑地 您將滿溢著心靈的解脫 回歸最真誠的思緒

台東文旅 | Taitung Cultural Excursion Resort

www.tceresort.com.tw tel / 089-384 666
950 臺東市博物館路 1 號 fax / 089-384 777

常設展 | PERMANENT EXHIBITIONS |

臺灣自然史廳、臺灣南島民族廳、臺灣史前史廳、人類的演化、科學的考古學

開放時間 | OPENING HOURS |

9:00~17:00 / 休館日：每週一(遇國定假日、補假日、選舉日則照常開放並延後休館，延後休館日另行公告)、農曆除夕、大年初一、行政院人事行政局公告不上班日。

票價公告 | ADMISSION FEES |

【本館】全票 \$80，團體票 \$60，優待票 \$50，臺東縣民憑證 \$40。【卑南遺址公園】全票 \$30，團體票 \$20，優待票 \$15。售票處電話：089-381166轉778 (休館時間未提供服務)。

導覽服務 | GUIDE |

【本館】定時導覽：9:30、10:30、14:30、15:30，預約方式：學校或機關團體，參觀七日前上網或以電話、行文申請，額滿為止，預約專線：089-381166轉753或755。【卑南遺址公園】定時導覽：每日10:00、15:00，預約方式：學校或機關團體，參觀七日前上網申請，額滿為止，洽詢電話：089-233466 (休館時間未提供服務)。

水舞表演 | WATER DANCING FOUNTAIN SHOW |

11:00、17:00 (每場20分鐘) 20:00 (本場30分鐘)。

交通指南 | TRANSPORTATION |

● 國立臺灣史前文化博物館：火車：南迴鐵路「康樂」站下車，徒步七分鐘。公車：鼎東客運「永豐紙廠站」下車，徒步二十分鐘。開車：臺東市中興路四段上於永豐餘紙廠旁路口轉入(351巷)，直行。

● 卑南遺址公園：火車：南迴鐵路「臺東站」下車，徒步十分鐘。公車：鼎東客運「卑南國中站」下車，徒步十分鐘。開車：臺灣省道九號公路(臺東市更生北路)經由卑南國中及縣立壘球場間二十米大道進入。

連絡本館 | CONTACT |

● 本館網站 www.nmp.gov.tw

服務信箱 services@nmp.gov.tw

facebook www.facebook.com/NMPPrehistory

● 本館：089-381166轉777

卑南文化公園：089-233466

● 95060臺東市豐田里博物館路1號

各項活動如有異動，以現場公告為主。

Please check the official bulletin board on site for current information.

發行人 Publisher：李玉芬 Yu-Fen Lee

主編 Chief Editor：盧梅芬 Mei-Fen Lu

執行編輯 Executive Editors：楊素琪 Su-Chi Yang

美術設計 Graphic Design：楊素琪 Su-Chi Yang



2017.9.15 起 · 本館第二特展室